



بسم الله الرحمن الرحيم

گزارش عملکرد شش ماهه

دفتر نظارت بر بهره برداری و نگهداری از  
شبکه های آبیاری

۱۳۹۷

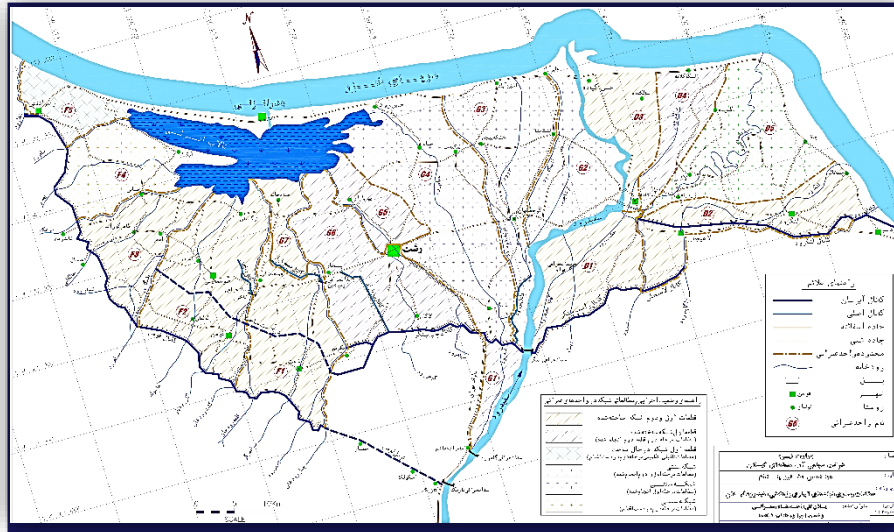




## مشخصات کلی شبکه آبیاری و زهکشی سفیدرود

کهدشت گیلان در محدوده ساحل غربی دریای خزر از ارتفاع ۲۶- تا ۱۰۰+ نسبت به سطح دریای آزاد و رودخانه سفیدرود منبع اصلی تأمین آب آبیاری این دشت بوده است؛ با احداث سد مخزنی سفیدرود بر روی این رودخانه به گنجایش اولیه ۱۸۰۰ میلیون مترمکعب، اجرای شبکه‌های آبیاری از سال ۱۳۴۰ آغاز و توسعه کشت برنج ادامه یافته است.

### شمای کلی از جانمایی شبکه آبیاری و زهکشی سفیدرود



➤ شبکه آبیاری و زهکشی سفیدرود دارای ۱۷ واحد عمرانی به صورت F1 تا F5 در منطقه فومنات منشعب از سد تاریک و واحدهای عمرانی D1 الی D5 در شرق استان گیلان و واحدهای عمرانی G1 الی G7 در بخش مرکزی به ترتیب در سمت راست و سمت چپ سد سنگر مشروب می شوند.

➤ تاسیسات انحراف آب و آبیاری شبکه آبیاری و زهکشی سفیدرود شامل ۶ سد انحرافی و یک تونل آب‌بر است.



## عملیات بهره برداری از شبکه های آبیاری و زهکشی

کنترل و تنظیم برنامه آبیاری و آبرسانی در شبکه های آبیاری گیلان با هماهنگی امور سدهای گیلان، مدیریت مطالعات پایه منابع آب و ابلاغ به شرکت بهره برداری و نظارت بر حسن اجرای برنامه آبیاری و آبرسانی ابلاغ شده در حوزه ها و امورات آب؛ درج و به روز رسانی اطلاعات بهره برداری در سامانه یکپارچه مدیریت تأسیسات آبی (سیمتا).

### وضعیت کلی بهره برداری از شبکه آبیاری و زهکشی سفیدرود

| ردیف | نوع شبکه  | شرح                            | برنامه | عملکرد |
|------|-----------|--------------------------------|--------|--------|
| ۱    | مدرن      | سطوح تحت پوشش بهره برداری (ha) | ۵۲۰۰۰  | ۵۰۴۷۰  |
|      |           | حجم آب ورودی (MCM)             | ۸۵۶    | ۶۶۶    |
| ۲    | نیمه مدرن | سطوح تحت پوشش بهره برداری (ha) | ۹۸۰۰۰  | ۸۶۴۲۶  |
|      |           | حجم آب ورودی (MCM)             | ۱۱۸۵   | ۹۸۹    |
| ۳    | جمع       | سطوح تحت پوشش بهره برداری (ha) | ۱۵۰۰۰۰ | ۱۳۶۸۹۷ |
|      |           | حجم آب ورودی (MCM)             | ۲۰۴۱   | ۱۶۵۵   |



## ابلاغ عملیات تعمیر و نگهداری از شبکه های آبیاری و زهکشی

مجموعه فعالیت‌های سالانه توزیع آب کشاورزی و بهره‌برداری از تأسیسات شبکه‌های آبیاری و زهکشی گیلان در قالب پیمان همسان بهره‌برداری و نگهداری و تعمیرات شبکه آبیاری و زهکشی بین شرکت بهره‌برداری و شرکت آب منطقه‌ای گیلان انجام می‌گیرد که قرارداد مذکور شامل حوضه آبریز سفیدرود می‌باشد.

جدول عملیات ابلاغ شده تعمیر و نگهداری در قالب قرارداد از محل بودجه جاری

| ردیف | سرفصل عملیات و فعالیت های تعمیر و نگهداری           | اعتبارات مصوب (میلیون ریال) |
|------|---|-----------------------------|
| ۱    | خدمات مطالعاتی و مشاوره ای                          | ۳۵۰۰                        |
| ۲    | نگهداری و تأمین ظرفیت کانال هاو زهکش ها             | ۱۰۰۰۰                       |
| ۳    | نگهداری و تعمیرات ساختمان کانال ها و تاسیسات وابسته | ۳۰۰۰                        |
| ۴    | نگهداری و تعمیرات جاده سرویس                        | ۰                           |
| ۵    | نگهداری و تعمیرات تجهیزات فلزی هیدرومکانیکال        | ۶۵۰۰                        |
| ۶    | نگهداری و تعمیرات ایستگاه های پمپاژ                 | ۵۰۰۰                        |
| ۷    | نگهداری و تعمیرات ساختمان های بهره برداری           | ۰                           |
| ۸    | تعمیر و نگهداری سدهای انحرافی                       | ۴۰۰۰                        |
| ۹    | جمع   | ۳۲۰۰۰                       |



## تهیه و تنظیم مدارک و اسناد مربوط به قرارداد سال ۱۳۹۷

به منظور بهینه‌سازی امر توزیع آب کشاورزی و بهره‌برداری مطلوب از تاسیسات شبکه‌های آبیاری و زهکشی گیلان، شرکت بهره‌برداری از شبکه‌های آبیاری و زهکشی گیلان در سال ۱۳۷۲ به شماره ثبت ۲۷۶۷ تاسیس گردید. جدول زیر مشخصات قرارداد مرتبط با عملیات بهره‌برداری و تعمیر و نگهداری از شبکه‌های آبیاری و زهکشی می‌باشد.

جدول مشخصات قرارداد

| عنوان قرارداد   | نوع قرارداد و موافقت نامه | شماره قرارداد | تاریخ قرارداد | مبلغ قرارداد (ریال) | نام پیمانکار                                      | مدت قرارداد |
|---|---------------------------|---------------|---------------|---------------------|---|-------------|
| عملیات بهره‌برداری و تعمیر و نگهداری از شبکه آبیاری و زهکشی گیلان | پیمانی                    | ۹۷/۴۶۶/۱۱۱    | ۹۷/۰۱/۱۹      | ۱۴۴۶۶۸۵۶۸۰۷۱        | شرکت بهره‌برداری از شبکه‌های آبیاری و زهکشی گیلان | ۱۲ ماه      |



## تهیه مدارک و اسناد مربوط به قراردادهای دستگاه نظارت

جدول مشخصات قراردادهای نظارتی مشاوران سال ۱۳۹۷

| عنوان قرارداد   | تاریخ و شماره قرارداد     | نام مشاور   | مبلغ قرارداد (ریال) | مدت قرارداد | حوزه فعالیت        |
|---|---------------------------|-------------|---------------------|-------------|--------------------|
| نظارت بر عملیات تعمیر و نگهداری شبکه های آبیاری و زهکشی | ۹۷/۱۱۱/۵۰۹۱<br>۱۳۹۷/۰۳/۰۲ | سپیدآب شمال | ۱۴۷۶۹۶۸۰۰۰          | ۱۲ ماه      | محدوده استان گیلان |
| نظارت بر عملیات بهره برداری شبکه های آبیاری و زهکشی     | ۹۷/۱۱۱/۵۰۹۲<br>۱۳۹۷/۰۳/۰۲ | سفیدرود     | ۱۱۱۴۲۸۲۰۰۰          | ۱۲ ماه      | محدوده استان گیلان |



## فعالیت های کمیته مشترک بهره برداری و طرح و توسعه

کمیته عطف به ابلاغیه ی شماره ۹۰/۱۰۰/۹۱۴۲ مورخ ۱۳۹۰/۰۴/۲۸ شرکت مدیریت منابع آب ایران، به منظور اعمال الزامات بهره برداری در مراحل مختلف پدیدآوری طرح های آبیاری و زهکشی، در سال ۱۳۹۷ دو جلسه به شرح زیر تشکیل و مصوبات آن پیگیری شد.

| ردیف | شماره جلسه | محورهای مطروحه در کمیته مشترک   | زمان برگزاری | تعداد مصوبات |
|------|------------|---|--------------|--------------|
| ۱    | ۳۵         | مباحث مرتبط با نحوه ی تحویل سدهای لاستیکی و برآورد سطوح زیر کشت تحت این سدها<br>به هنگام سازی مشخصات فنی انهار و کانال های احداثی پس از مطالعات پندام | ۹۷/۰۴/۱۳     | ۳            |
| ۲    | ۳۶         | شناسایی و تعیین اراضی استملاکی  | ۹۷/۶/۳       | ۳            |



## فعالیت تشکل آب بران

ک در راستای عملیاتی نمودن ماده ۱۱ آیین نامه قانون تشکیل جهاد کشاورزی و با استناد به قانون توزیع عادلانه آب، پیگیری های لازم در قالب برگزاری جلسه کارشناسی با کمیته منطقه ای گیلان انجام گردید. در این راستا اولین گام، شناسایی نقاط تحویل و بهسازی شبکه مطرح شد.

| ردیف | شماره جلسه | محورهای مطروحه در جلسه مشترک   | زمان برگزاری | تعداد مصوبات |
|------|------------|--|--------------|--------------|
| ۱    | ۴۴         | مشکلات مرتبط با کمبود قوانین برای اراضی استملاکی، آب بندان و حرایم<br>بررسی دلایل عدم سازماندهی تشکل های آب بران<br>پیشنهاد راه اندازی سامانه توزیع آب با آغاز به کار تشکل های آب بران در محدوده پایلوت<br>نقش آب برگشتی در تأمین بخشی از نیاز آبیاری استان و گردآوری اطلاعات کمی و کیفی زهکش ها | ۹۷/۰۶/۱۸     | ۱            |





## تجهیز نقاط مصرف به ابزارهای اندازه گیری

کشف به ابلاغیه ۹۷/۱۰۰/۱۳۷۹۴ مورخ ۱۳۹۷/۰۶/۲۷ مبنی بر تفویض بخشی از اعتبارات طرح ملی «تجهیز نقاط مصرف به ابزارهای اندازه گیری» به شماره طبقه بندی ۱۳۰۷۰۰۶۰۰۳ در استان گیلان که از محل اعتبارات سال ۹۷ تا سقف ۲۰۰۰ میلیون ریال از محل اعتبار فصل اول (مطالعه برای احداث ساختمان و مستحدثات) و تا سقف اعتباری ۷۰۰۰ میلیون ریال از محل اعتبار فصل اول (پیمانی) تفویض بخشی گردید در این راستا بررسی و برنامه ریزی برای شناسایی و تجهیز نقاط تحویل به ابزارهای اندازه گیری انجام شد. جدول مشخصات قرارداد از محل طرح مرمت و بازسازی تاسیسات آبی در دست بهره برداری نیز در ادامه درج گردیده است.



## عملیات مرمت و بازسازی

جدول مشخصات قرارداد از محل طرح مرمت و بازسازی تاسیسات آبی در دست بهره برداری

| نام پیمانکار             | مبلغ پیمان<br>(میلیون ریال) | تاریخ قرارداد | شماره قرارداد | عنوان قرارداد  |
|--------------------------|-----------------------------|---------------|---------------|--|
| نوین صنعت پردازان رودبار | ۱۹۹۰                        | ۱۳۹۷/۰۴/۲۴    | ۹۷/۱۱۱/۸۹۲۳   | مرمت و بازسازی شبکه های<br>آبیاری و زهکشی استان گیلان<br>(تاسیسات آبیگری رشت<br>مرکزی و شرق گیلان) |



## عملیات مرمت و بازسازی شبکه های آبیاری و زهکشی استان گیلان (تاسیسات آبیاری رشت مرکزی و شرق گیلان)



|                               |                 |
|-------------------------------|-----------------|
| X:386210<br>Y:4109638         | مختصات<br>(UTM) |
| تاسیسات ورودی کانال چپ سنگر   | نام مسیر        |
| شرکت سهامی آب منطقه ای گیلان  | کارفرما         |
| مهندسین مشاور آرمان هیدرو طرح | مشاور           |
| شرکت نوین صنعت پردازان رودبار | پیمانکار        |
| ۸۹۲۳/۱۱۱/۹۷                   | شماره قرارداد   |
| ۲۴/۴/۹۷                       | تاریخ قرارداد   |
| ۴۵ روز                        | مدت پروژه       |



## مراحل ساخت و نصب دریچه



رنگ آمیزی قاب دریچه



برچیده شدن دریچه های قطعی قدیمی



انتقال دریچه های برچیده شده





## مراحل ساخت و نصب دریچه



حمل دریچه های احدائی به محل پروژه



نمایی از نصب دریچه ها در محل



رنگ آمیزی فرمان دریچه ها



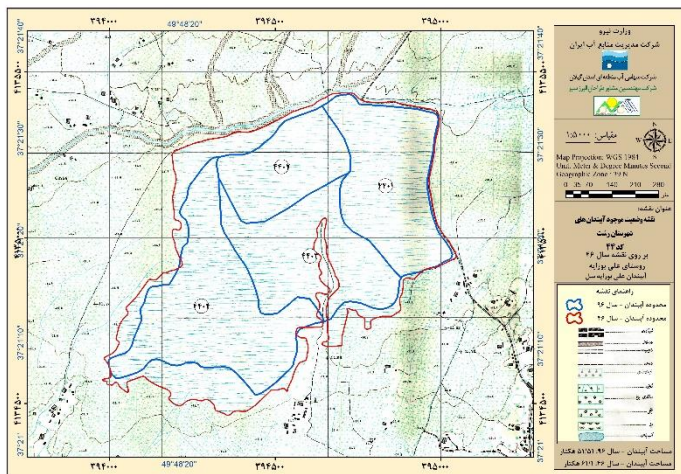
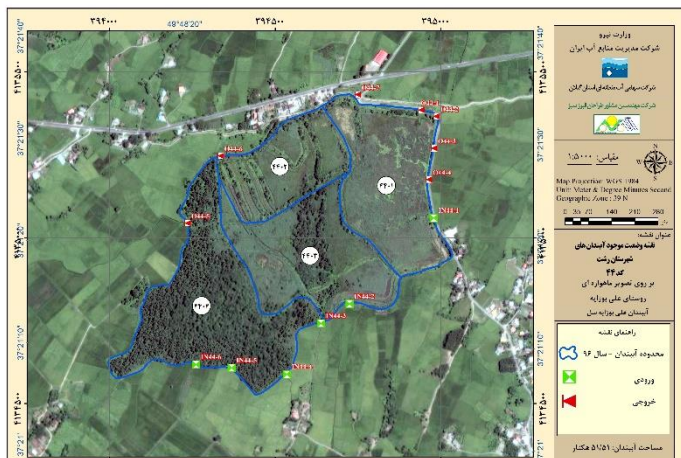
## ساماندهی و احیای آب بندان ها

آب بندان یک استخر خاکی ذخیره آب است که از گود کردن و خاک برداری یک محدوده و کوبیدن و ایجاد دیواره دور این محدوده جهت ذخیره آب نزولات جوی بخصوص در نیمه دوم سال احداث شده و از گذشته های دور به عنوان یک منبع ذخیره آب کشاورزی در مناطق شمال کشور مطرح بوده است. کاهش حجم ذخیره سد سفیدرود به علت انباشت رسوبات و همچنین کاهش حجم آب ورودی از رودخانه های شاهرود و قزل اوزن به این سد باعث احداث تاسیسات آب در استان های دیگر، لزوم احیای آب بندان ها و بهره گیری از توان ذخیره آب آنها را آشکار نموده است. در راستای لایروبی و بازسازی آب بندان ها، سه آب بندان علی بوزایه، اسطلک و نمس شهرستان رشت به عنوان پایلوت در یک پک مطالعاتی مدنظر قرار گرفت؛ در ادامه مشخصات هر یک شرح داده می گردد.



# مشخصات پایلوت های مدنظر برای ساماندهی و احیا

## مشخصات آب بندان علی بوزایه



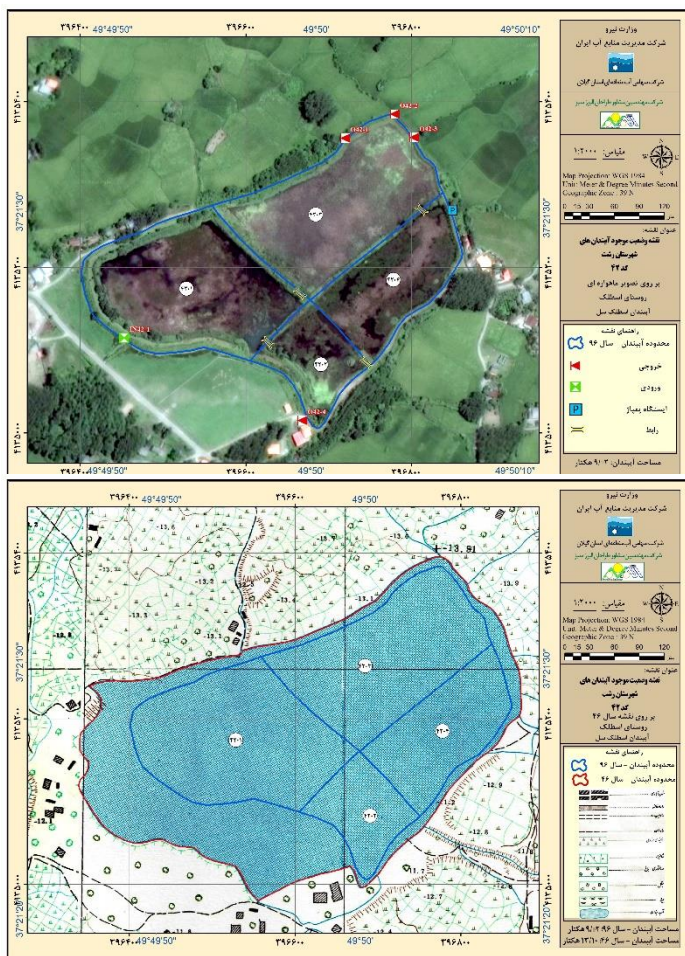
|                              |  |
|------------------------------|--|
| X:395005<br>Y:4135360        | مختصات<br>(UTM)                              |
| لشت نشاء - روستای علی بوزایه | نام روستا                                    |
| ۵۱/۵                         | مساحت آب بندان<br>(ha)                       |
| ۹/۶                          | سطح تصرفات<br>(ha)                           |
| ۲۷۰                          | حجم ذخیره آب در شرایط فعلی<br>(هزار مترمکعب) |
| ۴۶۰                          | حجم ذخیره پس از لایروبی<br>(هزار مترمکعب)    |
| ۱۱۵                          | سطح اراضی تحت پوشش (ha)                      |





# مشخصات پایلوت های مدنظر برای ساماندهی و احیا

## مشخصات آب بندان اسطلک



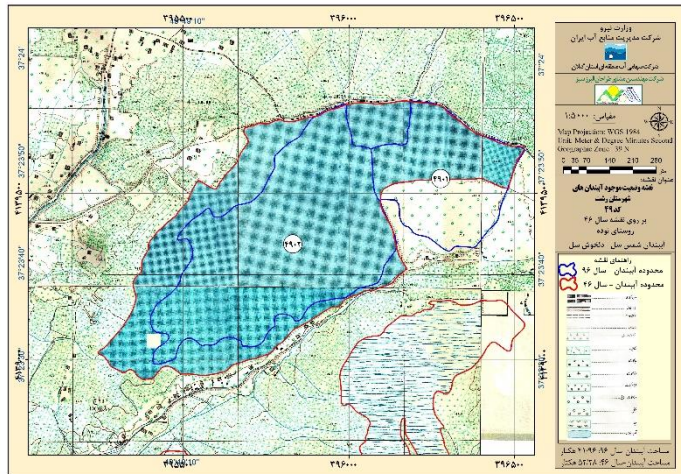
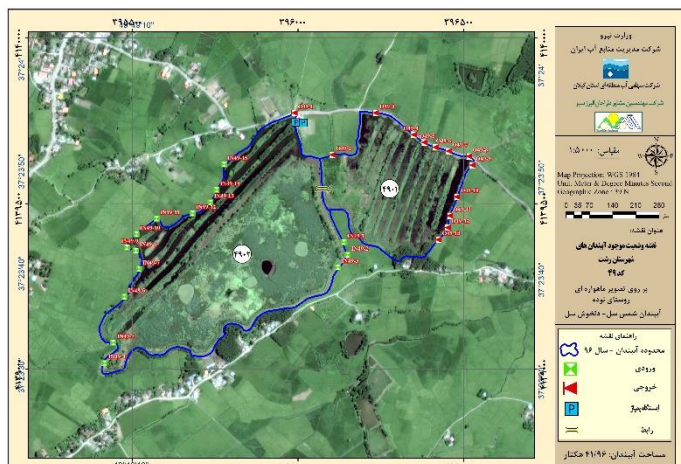
|                         |  |
|-------------------------|--|
| X:396351<br>Y:4135167   | مختصات<br>(UTM)                              |
| لشت نشاء - روستای اسطلک | نام روستا                                    |
| ۹/۲                     | مساحت آب بندان<br>(ha)                       |
| ۳/۸                     | سطح تصرفات<br>(ha)                           |
| ۷۵                      | حجم ذخیره آب در شرایط فعلی<br>(هزار مترمکعب) |
| ۲۰۰                     | حجم ذخیره پس از لایروبی<br>(هزار مترمکعب)    |
| ۳۵                      | سطح اراضی تحت پوشش (ha)                      |





# مشخصات پایلوت های مدنظر برای ساماندهی و احیا

## مشخصات آب بندان نمس و دلخوش



|                       |  |
|-----------------------|--|
| X:396311<br>Y:4139567 | مختصات<br>(UTM)                              |
| خشکبیجار-روستای نوده  | نام روستا                                    |
| ۴۱/۹۶                 | مساحت آب بندان<br>(ha)                       |
| ۱۶/۶                  | سطح تصرفات<br>(ha)                           |
| ۵/۷                   | میزان توسعه<br>(ha)                          |
| ۱۶۰                   | حجم ذخیره آب در شرایط فعلی<br>(هزار مترمکعب) |
| ۲۵۰                   | حجم ذخیره پس از لایروبی<br>(هزار مترمکعب)    |